

THIS STUDY WAS MADE FOR EDUCATIONAL PURPOSES.

HRUBÝ NÁSTIN ODĚVŮ VELKOMORAVSKÝCH SLOVANŮ

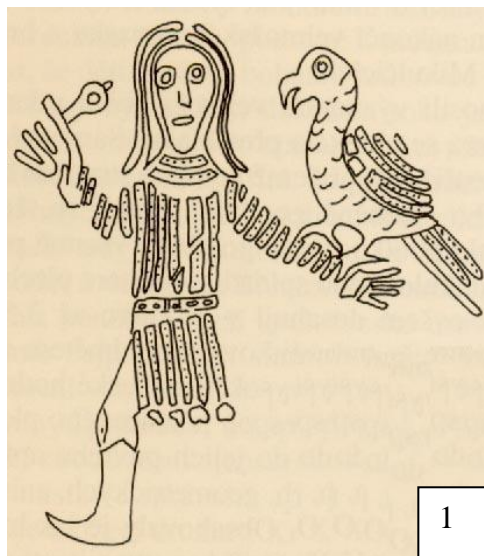
Ing. Martina Hřibová, PhD.

Oděv nobility

Důkazy o tehdejších krojích z archeologických nálezů víceméně nejsou a představu si můžeme udělat pouze z pozdějších ikonografických dokladů a také paralel etnologických či vzácných vyobrazení postavy doby, např. na „sokolníka“ ze Starého Města z 9.stol (Obr. 1). Není pochyb, že sokolníkem byl významný šlechtic, možná samotný kníže Svatopluk.

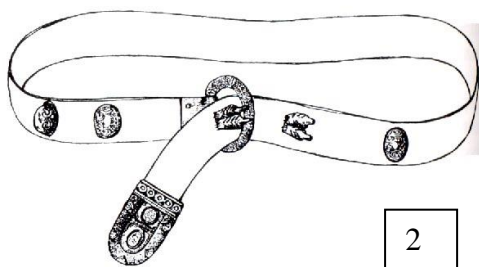
Velmož, postava sedící na koni, je zobrazen v kabátce zdobeném prošíváním v pásech od shora dolů nahoře přiléhajícimu ke krku, s rukávy těsně obepínajícími ruce. Délka kabátce je asi do půli stehen respektive těsně nad kolena. Kabátec je přepásán opaskem. Muž má na nohou kalhoty a boty dosahující těsně pod kolena s mírně nahoru vytaženými špičkami. Podobný kabátec s úzkými rukávy má také postava na stříbrném nákončí opasku z hrobu č.390 u baziliky v Mikulčicích.

(1) Kabát je termín orientálního původu Slované převzatý velmi brzy (2). Východní národy tím rozuměly vrchní, vpředu otevřený oděv, v některých případech lemovaný kožešinami. Charakteristickým prvkem bylo zapínání na řadu knoflíků provlékaných přes očka ozdobená oboustranně našitými šňůrami. Podle obrazů z 10.stol u východních jižních Slovanů můžeme předpokládat, že kabátce nosili i velkomoravští Slované.



1

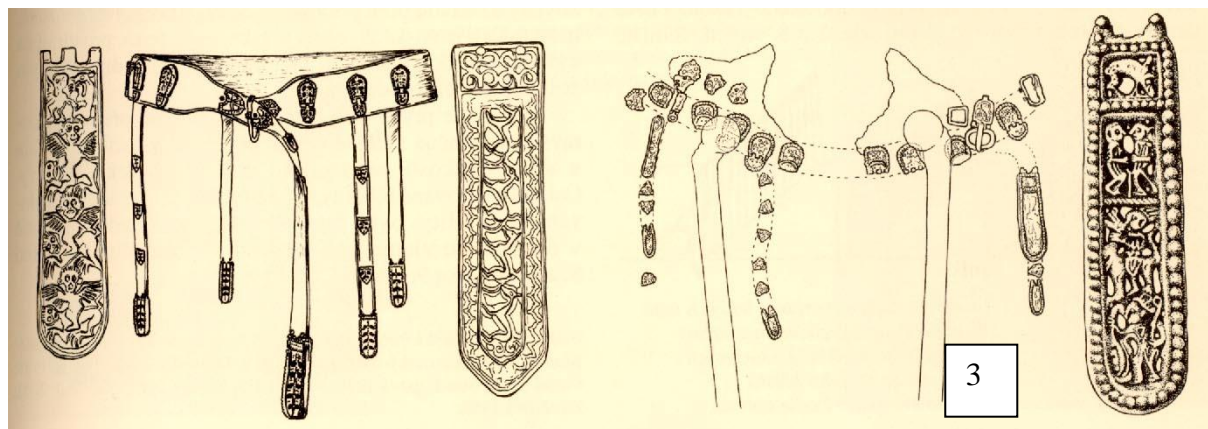
Pod kabátcem mívali šlechtici košili utkanou z jemných látek, která se oblékala přes hlavu. Košile (košulja) sahala po kolena a byla lemována či na lemování vyšívána (4,5). Samotný kabátec byl vpředu rozstřížený a na obou stranách byly našity plechové nebo



2

skleněné gombíky. Soudí se, že se mezi nimi natahovalo poutko, takže gombíky byly určitým druhem kulovitého spínadla. Některé plechové pozlacené gombíky mají v průměru až 3,5 cm a jsou natolik křehké, že jsou spíše šperkem vysoké umělecké kvality (1). Kostelníková z polohy gombíků v hrobech usuzuje, že nejčastěji se používaly ke spínání oděvů u krku (7). Gombíky byly nalezeny v hrobech mužů, žen i dětí vždy ve spojitosti s dalšími honosnými šperky či zbraněmi a tak je lze

považovat za jistý znak stavovské příslušnosti. Totéž lze říci i o opascích se skvostným často



3

stříbrným nebo pozlaceným nákončím, zdobené metodou granulace a filigránu (1).

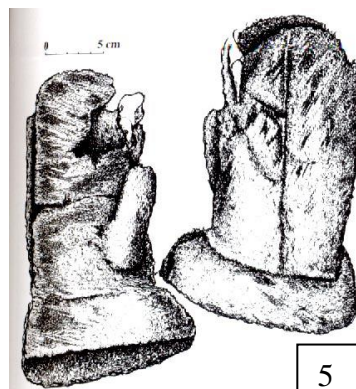
Podle Zuberkové (4) pod pojmem kalhoty se skrývají tři pojmy: **gatě**, **nohavice** a **šaravary** rozdílné jak územím, funkcí a tak i stříhem.



4

Gatě je pravděpodobně jméno pro mužské spodky, samostatné **nohavice** chránily každou nohu zvlášť (bez podrážky). **Šaravary** Slované převzali od východních národů, pravděpodobně z iránského prostředí. Jedná se o typ volných, širokých do záhybů poskládaných a pod kolena upevněných kalhot, což by odpovídalo popisu Galušky: „Kalhoty byly většinou volné, avšak jejich konce se buď pod kolena zasouvaly do vysokých bot nebo se kolem lýtek omotávaly koženými řemínky s drobnými kováničky – přezkami, průvlečkami a nákončím.

Takto to fungovalo tehdy, pokud obuví byly nižší

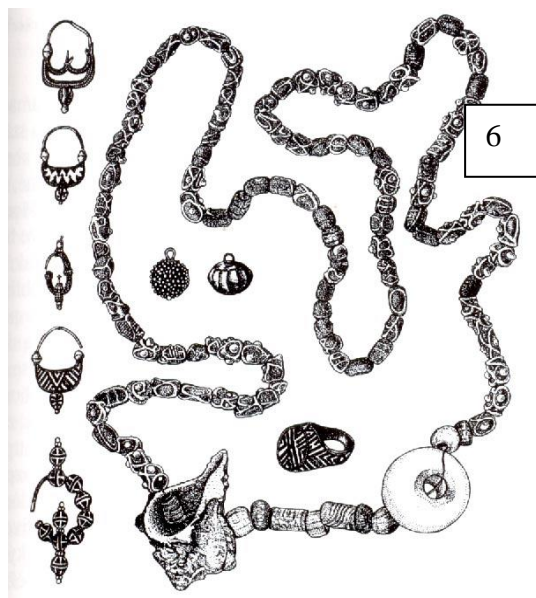


5

boty po kotníky (střevíce) či zcela nízké boty (škrbál) podobné krcům vyrobené většinou z kůže s měkkou podešví. Ty se také připevňovaly záchytnými řemínky.“ Zdá se, že existovaly také kožené boty po kolena zvané škorně (sapog) (2). Jejich barvení na červeno či zeleno je vyvozováno od nomádů (6).

Do všech typů bot si Slované ovíjeli nohy plátěnými onucemi. Ve 12.stol jsou doloženy vlněné pletené ponožky v ruských nálezích, pro Velkou Moravu podobný doklad chybí (7).

V zimních měsících nosili velmoži kožené čepice, kožichy, šuby a obuv podobnou válenkám. Arabští a perští cestovatelé zaznamenali jako součást oděvu i plášť. Mužské pláště se obvykle zapínaly sponou na pravém rameni. V českých a ruských písemných pramenech se objevuje i „krzno“ honosný plášť podšívaný a lemovaný kožešinami. Zíbrt se domnívá, že již v té době byl mezi nobilitou oblíbený i druhý „typ“ pláště tzv. šuba (2). Též je známý výraz nejspíš orientálního původu „župan“ což je dlouhý plášť spínaný knoflíky či pentlicemi s překlopenými a stojatými límci. (6)



6

Základním oděvem žen moravské nobility byla dlouhá košile (rubáš) z jemných látek. Zíbrt zastává názor, že na košili ještě ženy nosily oplečí (to čím ženy nadra odívají) a rukávce někdy s vyšíváním (2, 6).

Přes košili se většinou oblékal svrchní oděv, obvykle suknice jak s rukávy tak bez rukávů pod krkem rozstřižená s našitými gombíky nebo



7

tkaničkou. Suknice byla lemována kolem krku, okolo rukávů a v přepásání od krku přes pás dolů kolem dolního okraje. Byl-li oděv rozstřižen, tak také kolem rozstřížení. Ženský šat byl zdoben pravděpodobně i nášivkami (7). Ramena vdaných žen kryla plachetka, hlava byla omotána plenou (šatka, rouška, zavítí), která tak zakrývala ostříhané vlasy. Neprovdané panny chodily prostovlasé, hlavu zdobenou věncem, čelenkami či diadémy. Dívky nosily vlasy spletené v copy. Slovanskou zvláštností byly látkové pásy, na něž se připevňovaly ozdoby – záušnice (viz. Obr 7).

Na nohy si navlékaly pletené punčochy. Vedle tradičních slovanských látek, hlavně lněných a vlněných, si manželky šlechticů mohly dovolit drahé hedvábí, bavlnu, látky protkávané zlatými nitěmi, brokát a snad i jiné exotické materiály. Jejich oděvy byly pestrobarevné, často zdobené výšivkami a lemováním. Oděv doplňoval zdobený opasek s nožíkem a váčkem na hygienické potřeby. Stejně jako jejich muži i ženy nosily v zimě drahocenné kožichy, na ruce si navlékaly rukavice a hlavu kryly kožešinovou čapkou. Podle



8

postavení se pak zdobily při významných příležitostech šperky, hlavně náušnicemi, prsteny, náhrdelníky, brožemi. Ty nejbohatší jich zřejmě měly celou škálu. Oděv bohatých žen doplňoval ještě plášť (2). Rekonstrukci obuvi urozených žen z 10 - 11.stol si můžeme prohlédnout na obr. 8. Vyráběly se i slavnostní střevíce z látky s vyšíváním a korálky (5).

Oděv lidu

9



Oděv obyčejných lidí Velkomoravské říše se v principu podobal šatu nobility. Muži nosili hrubé lněné nebo konopné rubáše a čechly (názvy pro košile) a kabátce přepásané koženými nebo látkovými opasky s jednoduchými železnými přezkami, kalhoty si dole spínali řemínky. Na nohy obvykle obouvali nízké střevíce podobné krbcům (škrbál), známé jsou i dřeváky. Dalším pravděpodobným typem je i obuv z lýka tzv. postoly. Na holeně si někdy přivazovali na ochranu před mrazem kus kůže, kožešiny nebo látky, jakési holenice (5).

Kroj prostých žen se pravděpodobně skládal z dlouhé a hrubé lněné či konopné košile, která mohla být i jediným kusem oděvu. Přes tento rubáš si mohly oblékat v závislosti na příležitosti i počasí přední i zadní zástěru a různé svrchní

díly sukne i kabátců. Zdá se pravděpodobné, že též nosily oplečie (6). Z barev preferovaly režnou, šedou a bílou. Ovšem uměly nabarvit látky přírodními barvivy na červeno, černo, zeleno a žluto. Modrá a fialová barva byly vzácné. Je však nutno říct, že usuzujeme z archeologických nálezů a dlouhý pobyt v zemi se na barvě tkaniny mohl výrazně podepsat. Ženy z lidu se krášlily jednoduchými náušnicemi z bronzu, náhrdelníky z přírodních materiálů jako žaludů a šípků. Niederlův předpoklad, že v tomto období se nevyvinul nějaký pro jednotlivé oblasti typický ženský lidový кроj, lze považovat za reálný (6).

10



Děti byly oblečeny stejně jako jejich rodiče a to zřejmě od útlého věku. Přinejmenším od 9 let chlapani nosili tytéž atributy oděvu jako jejich otcové.

Součástí oděvu byly také pokrývky hlavy jako například čepice (čapka, šapka z latinského termínu cappa) a klobouky (z tureckého základu kalpak) z kožešiny, látky nebo plsti, špičaté nebo naopak ploché. Při úpravě vlasů se uplatnily hřebeny, často dvoustranné, bohatě vyřezávané.

Dívky měly dlouhé vlasy sčesané dozadu, často spletené

v copy, a hlavu ozdobenou páskem na spáncích.

Muži měli vlasy ke krku nebo ramenům a často vousy nebo knír. Ostříhaná nebo vyholená hlava byla znakem nesvobodného člověka (6). Na přelomu 9. a 10. století lze v kronikách nalézt zmínky, že Moravané si vyholovali lebky na způsob Maďarů a společně útočili na Bavorsy.

Jaké používali tehdy materiály? Len, konopí, vlnu, ze kterých podomácku vyráběli plátno, sukno, plst', lýko. Výrobu látek ovládala každá žena i dívka i ze šlechtických rodů. Uměly všechny základní vazby – plátňovou, rypsovou, keprovou, atlasovou. Nejtypičtější byla plátňová vazba, u které rozlišujeme tři základní typy: velmi hustou, jemnější z poměrně tenkého materiálu a tkaniny gázového charakteru z velmi jemné tenké příze. Ženy ovládaly nejen tkaní na vertikálních stavech, ale i na karetkách, kde vytvářely ozdobné tkanice a pásy.

Využití našly také kůže a kožešiny z domácích, lesních i vodních zvířat (veverčí, kuní, liščí, vlčí, bobří, vydří, ovčí).

12



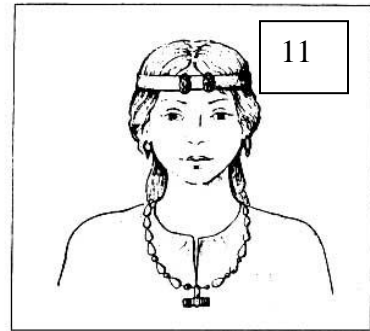
Poděkování:

Děkuji prof. Ing. Františku Rybníkářovi za cenné podněty k tomuto textu.

Literatura:

- (1) GALUŠKA, Luděk. *Slované: doteky předků: o životě na Moravě 6.-10. století*. Brno: Moravské zemské muzeum, 2004. ISBN 80-702-8218-5.
- (2) ZÍBRT, Čeněk. *Dějiny kroje v zemích českých*. Praha: F. Šimáček, 1892.
- (3) KYBALOVÁ, Ludmila. *Středověk*. Praha: Nakladatelství Lidové noviny, 2001. Dějiny odívání.

11



ISBN 80-710-6146-8.

(4) ZUBERCOVÁ, Magdaléna: *Tisícročie módy. Z dejín odievania na Slovensku*. 1. vyd. Martin : Vydavateľstvo Osveta, 1988. 70-009-88 TMO (5) Slované, M. Beranová, Libri, 200, ISBN 80-7277-022-5

(6) MĚŘÍNSKÝ, Zdeněk. *České země od příchodu Slovanů po Velkou Moravu*. 2., opr. vyd. Praha: Libri, 2009-. Dějiny českých zemí. ISBN 978-80-7277-407-4.

(7) M. KOSTELNÍKOVÁ, Velkomoravský textil v archeologických nálezech na Moravě, 1972, Studie archeologického ústavu Československé akademie věd v Brně

Obrázky:

[1] Sokolník, Staré město, 9.stol, Slované doteky předků, Luděk Galuška, 2004, ISBN 80-7028-218-5)

[2] Rekonstrukce velmožského opasku, Mikulčice, Slované doteky předků, Luděk Galuška, 2004, ISBN 80-7028-218-5)

[3] Nález a rekonstrukce opasku z 8.stol, Slované doteky předků, Luděk Galuška, 2004, ISBN 80-7028-218-5)

[4] pravděpodobná podoba oděvu nobility, dle Čilínské, České země od příchodu Slovanů po Velkou Moravu, Z.Měřinský, 2002, ISBN 80-7277-103-5

[5] Rukavice, Ralswick, Rujana (Pobaltští Slované), Slované doteky předků, Luděk Galuška, 2004, ISBN 80-7028-218-5)

[6] část hrobové výbavy, Uherské Hradiště –Sady, Slované doteky předků, Luděk Galuška, 2004, ISBN 80-7028-218-5)

[7] způsob krášení zausnicí, Slované, M.Beranová, Libri, 200, ISBN 80-7277-022-5

[8] vzhled obuvi slovanských žen v 10-11. stol na základě nálezů z polského Opolí a ruského Novgorodu. Stejnou obuv mohly nosit ženy na Velké Moravě., Slované doteky předků, Luděk Galuška, 2004, ISBN 80-7028-218-5)

[9] pravděpodobná podoba oděvu prostého lidu, dle Čilínské, České země od příchodu Slovanů po Velkou Moravu, Z.Měřinský, 2002, ISBN 80-7277-103-5

[10] Velmož, jízdní bojovník, kresba L. Galuška, Slované doteky předků, Luděk Galuška, 2004, ISBN 80-7028-218-5)

[11] zdobení ženské hlavy, Slované, M.Beranová, Libri, 200, ISBN 80-7277-022-5

[12] Pěší bojovník, kresba L. Galuška, Slované doteky předků, Luděk Galuška, 2004, ISBN 80-7028-218-5)